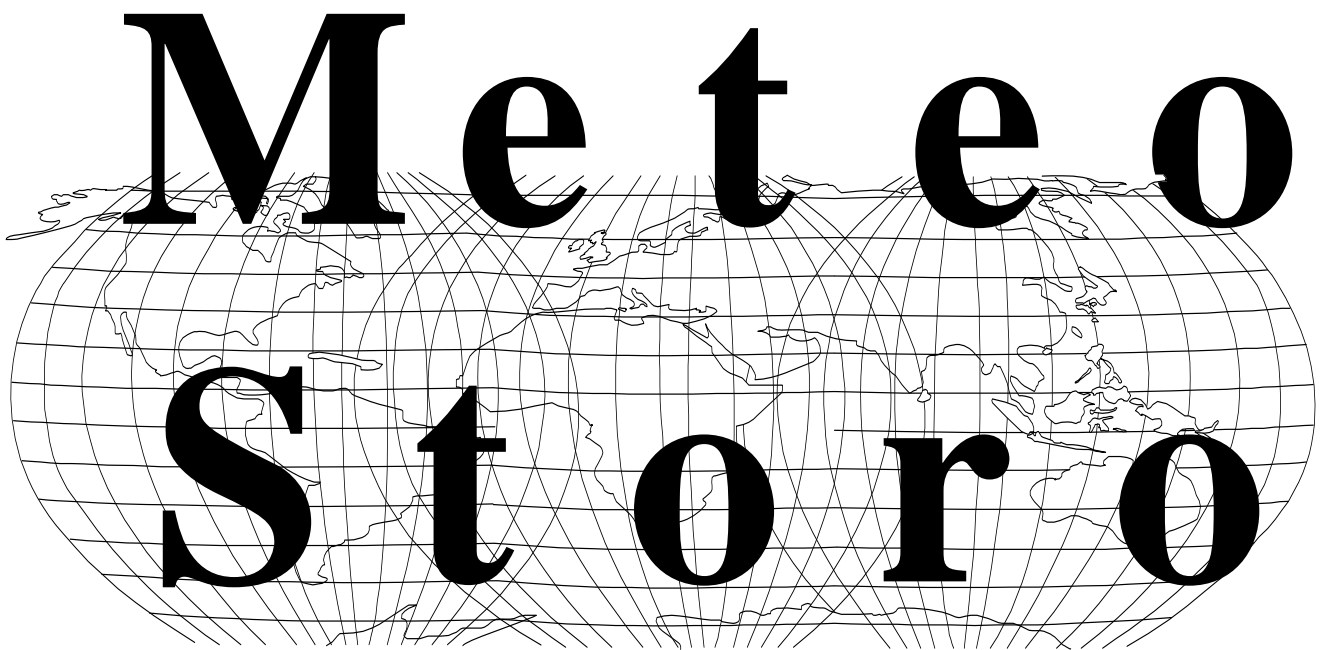


**Piergiorgio Ferretti**

**Meteo  
Storo**

A wireframe globe showing the continents and latitude/longitude lines. The text 'Meteo Storo' is overlaid on the globe in a large, bold, black serif font. 'Meteo' is on the top line and 'Storo' is on the bottom line, both centered horizontally.

**2015**

**Pier Doné Group  
- Storo -**

# **Meteo Storo 2015**

**Ventesima edizione del Meteo Storo, in questa, come nelle altre precedenti pubblicazioni, presento i dati relativi ai rilevamenti atmosferici registrati a Storo, in località Ripandolo o Pelà a 386 mt. sul livello del mare, nell'arco dell'anno 2015. Le temperature minime e massime, le condizioni meteorologiche, tempo sereno, nuvoloso, pioggia, neve, vento, nebbia/foschia e la misurazione delle precipitazioni in millimetri per metro quadro.**

**Sperando che questo mio lavoro possa essere utile e gradito, per eventuali studi o solo per curiosità, colgo anche l'occasione per augurare a tutti una buona lettura ed un sereno anno 2016.**

*Piergiorgio Ferretti*

*Storo, gennaio 2016*

# GENNAIO 2015:

	Temperatura media massima	Temperatura media minima	Condizioni del tempo			Preci- pita- zioni	Pioggia in mm.	Vento	Nebbia / foschia	Neve	Annotazioni	
			sereno	variabile	nuvoloso							
1	1	-9	1									
2	3	-7	1									
3	3	-5	1									
4	11	-3	1									
5	5	-4	1									
6	5	-6		1				1				
7	3	-5	1									
8	5	-2	1									
9	5	-3		1								
10	7	-1	1					1				
11	10	-2	1									
12	6	-2	1									
13	4	-5	1									
14	5	0		1				1				
15	5	-3		1								
16	5	2			1	1	36,2					
17	6	4			1	1	40,3					
18	5	0		1								
19	4	-3	1					1				
20	3	-3	1									
21	3	2			1	1	1,2					
22	6	2		1		1	4,6					
23	8	-1	1									
24	8	-2	1									
25	7	-1	1					1				
26	4	-4	1					1				
27	4	-3	1					1				
28	6	-4		1								
29	4	-4			1							
30	0	-2			1	1	3,3			1	Neve 28 mm.	
31	4	-3	1									
	<b>5,0</b>	<b>-2,5</b>		<b>19,0</b>	<b>7,0</b>	<b>5,0</b>		<b>5,0</b>	<b>85,6</b>	<b>7,0</b>	<b>0,0</b>	<b>1,0</b>

# FEBBRAIO:

	Temperatura media massima	Temperatura media minima	Condizioni del tempo			Preci- pita- zioni	Pioggia in mm.	Vento	Nebbia / foschia	Neve	Annotazioni
			sereno	variabile	nuvoloso						
1	5	-5	1								
2	5	-6	1								
3	2	-7			1	1		1	1	Leggero nevischio mm.3	
4	6	-1		1							
5	4	1		1		1	19,4				
6	6	2			1	1	8,6				
7	4	2		1		1	4,4				
8	9	-2	1								
9	5	-5	1								
10	11	-3	1								
11	12	-3	1								
12	9	-3		1							
13	6	2			1						
14	3	2			1	1	2,1				
15	5	2			1	1	18,2	1	1	Leggero nevischio mm. 4	
16	10	0		1		1	7,6				
17	12	-1	1							Carnevale	
18	9	-2	1								
19	10	-3	1								
20	9	-3		1				1			
21	3	1			1	1	10,2				
22	10	1			1	1	14,6	1			
23	11	-2			1			1			
24	6	2			1	1	1,9				
25	10	2		1							
26	10	2		1							
27	9	2		1							
28	10	3		1							
	7,5	-0,8	9	10	9	10	87,0	5	0	2	

# **MARZO:**

	Temperatura media massima	Temperatura media minima	Condizioni del tempo			Preci- pita- zioni	Pioggia in mm.	Vento	Nebbia / foschia	Neve	Annotazioni
			sereno	variabile	nuvoloso						
1	13	-2		1							
2	10	3		1		1	0,2				
3	13	0	1					1			
4	13	1			1			1			
5	11	4	1								
6	13	-1		1							
7	12	-3	1								
8	14	-2	1					1			
9	11	-2		1							
10	16	-2	1					1			
11	17	1	1								
12	14	2		1				1			
13	12	-1	1					1			
14	10	1		1							
15	11	1		1				1			
16	7	5			1	1	3,8				
17	15	5		1		1	6,3				
18	13	4	1					1			
19	15	1	1								
20	12	2		1							Eclissi ore 10:30 ben visibile
21	11	2		1							
22	10	5			1	1	3,1	1			
23	16	2		1							
24	13	7	1					1			
25	12	8			1	1	5,8				
26	13	7			1	1	1,7				
27	18	6	1					1			
28	17	5	1					1			
29	15	2		1				1			
30	19	2	1								
31	22	3	1					1			
	13,5	2,1	14	12	5	6	20,9	14	0	0	

# **APRILE:**

	Temperatura media massima	Temperatura media minima	Condizioni del tempo			Preci- pita- zioni	Pioggia in mm.	Vento	Nebbia / foschia	Neve	Annotazioni
			sereno	variabile	nuvoloso						
1	16	6		1				1			
2	18	-1	1					1			
3	14	3	1					1			
4	11	4		1							
5	8	4		1							
6	10	-2	1					1			
7	15	0	1								
8	19	-1	1					1			
9	18	1		1							
10	20	2	1								
11	19	3	1					1			
12	20	4	1								
13	23	7	1					1			
14	22	11	1					1			
15	23	4	1								
16	20	5		1				1			
17	14	10		1		1	5,2				
18	17	7			1	1	3,4				
19	15	6			1						
20	19	1	1					1			
21	23	5	1					1			
22	24	6		1				1			
23	20	5		1							
24	20	4	1					1			
25	17	8		1							
26	16	10		1		1	1,4				
27	12	10			1	1	14,6				
28	18	9	1					1			
29	16	8		1							
30	16	9		1		1	6,6	1			
	17,4	4,9	15	12	3	5	31,2	15	0	0	

# MAGGIO:

	Temperatura media massima	Temperatura media minima	Condizioni del tempo			Preci- pita- zioni	Pioggia in mm.	Vento	Nebbia / foschia	Annotazioni
			sereno	variabile	nuvoloso					
1	13	10		1		1	4,8			
2	20	11	1					1		
3	18	12		1		1	3,9			
4	19	13		1						
5	23	13	1					1		
6	23	12	1					1		
7	23	11	1							
8	18	9			1	1	6,8			
9	24	12	1							
10	25	8	1					1		
11	25	9	1					1		
12	24	10	1							
13	26	11	1							
14	25	12	1					1		
15	16	13			1	1	9,2			
16	23	14		1						
17	24	12	1					1		
18	24	13		1						
19	24	13		1		1	17,2			
20	15	13			1	1	13,2			
21	15	9		1		1	0,5			
22	16	9			1	1	1,6			
23	14	10			1	1	1,4			
24	19	9		1		1	0,4	1		
25	19	10	1					1		
26	22	10		1		1	7,4			
27	20	9	1					1		
28	20	10		1				1		
29	22	11		1						
30	22	13		1		1	1,4			
31	18	13			1	1	5,4			
	<b>20,6</b>	<b>11,1</b>	<b>13,0</b>	<b>12,0</b>	<b>6,0</b>	<b>13,0</b>	<b>73,2</b>	<b>11,0</b>	<b>0,0</b>	

# **GIUGNO:**

	Temperatura media massima	Temperatura media minima	Condizioni del tempo			Preci- pita- zioni	Pioggia in mm.	Vento	Nebbia / foschia	Annotazioni
			sereno	variabile	nuvoloso					
1	23	13		1		1	2,2			
2	24	11		1		1	0,4			
3	28	14		1				1		
4	29	13	1							
5	30	15	1							
6	29	17		1						
7	31	18		1		1	9,8			
8	26	17		1				1		
9	24	15		1		1	0,3			
10	25	14		1						
11	28	15		1				1		
12	27	15		1		1	5,4			
13	26	15		1		1	6,2			
14	18	17			1	1	10,1			
15	22	14		1		1	4,1			
16	20	13		1		1	3,2			
17	22	13	1					1		
18	22	14		1						
19	23	15		1		1	0,7			
20	21	12			1					
21	20	13		1						
22	23	12		1						
23	25	14			1	1	10,8			
24	21	13		1						
25	23	13		1						
26	26	12			1					
27	26	12		1		1	1,2			
28	28	13		1						
29	26	17	1					1		
30	28	15		1						
	24,8	14,1	4	22	4	12	54,4	5	0	



# **LUGLIO:**

	Temperatura media massima	Temperatura media minima	Condizioni del tempo			Preci- pita- zioni	Pioggia in mm.	Vento	Nebbia / foschia	Annotazioni
			sereno	variabile	nuvoloso					
1	28	18	1					1		
2	31	14	1					1		
3	33	19		1		1	22,9			
4	32	15	1							
5	32	16		1		1	13,2	1		
6	33	16	1							
7	34	21	1							
8	31	21		1		1	12,8			
9	28	21		1						
10	27	16		1				1		
11	30	15	1							
12	30	16	1					1		
13	30	17	1					1		
14	32	20	1							
15	33	19	1					1		
16	33	20	1							
17	34	19	1							
18	35	20	1							
19	34	19	1							
20	34	19	1							
21	35	20	1							
22	36	20		1		1	1,4			
23	35	22	1							
24	30	20		1		1	24,9	1		
25	30	18		1		1	23,2			
26	28	20	1							
27	30	19		1		1	10,2	1		
28	28	17		1						
29	28	20		1		1	3,2			
30	30	17	1					1		
31	30	19	1							
	31,4	18,5	20	11	0	8	111,8	10	0	

# **AGOSTO:**

	Temperatura media massima	Temperatura media minima	Condizioni del tempo			Preci- pita- zioni	Pioggia in mm.	Vento	Nebbia / foschia	Annotazioni
			sereno	variabile	nuvoloso					
1	20	15			1		1	17,5		Scossa terremoto h 22:48
2	26	15	1							
3	29	14	1							
4	30	15	1					1		
5	32	19	1							
6	34	18	1					1		
7	34	19	1							
8	33	20	1							
9	31	19	1							
10	31	21	1							San Lorenzo
11	33	17	1					1		
12	33	18	1							
13	35	19	1							
14	32	17	1							
15	25	18		1						
16	22	16			1	1	16,8			
17	23	15		1		1	11,4			
18	26	15		1		1	0,4			
19	17	14			1	1	11,6	1		
20	26	11		1		1	20,2			
21	23	14		1		1	2,2			
22	24	13		1		1	17,3			
23	21	15			1					
24	18	14			1	1	0,9			
25	26	16		1		1	32,5			
26	27	13	1							
27	28	13	1							
28	29	13	1					1		
29	31	16	1							
30	32	15	1					1		
31	31	16	1							
	<b>27,8</b>	<b>15,9</b>	<b>19</b>	<b>7</b>	<b>5</b>	<b>10</b>	<b>130,8</b>	<b>6</b>	<b>0</b>	

# SETTEMBRE:

	Temperatura media massima	Temperatura media minima	Condizioni del tempo			Preci- pita- zioni	Pioggia in mm.	Vento	Nebbia / foschia	Annotazioni
			sereno	variabile	nuvoloso					
1	29	16	1							
2	27	14		1		1	0,3	1		
3	23	17		1						
4	25	14	1							
5	21	13			1	1	16,3	1		
6	22	9	1							
7	22	9	1							
8	22	9		1				1		
9	22	13	1							
10	20	11	1					1		
11	21	12	1							
12	24	11	1							
13	19	15			1	1	3,4	1		
14	18	14			1	1	38,1	1		
15	24	14	1							
16	18	14		1		1	4,8	1		
17	20	13		1		1	1,6	1		
18	25	16	1							
19	25	10	1					1		
20	25	10	1							
21	22	10	1					1		
22	19	14		1		1	21,3	1		
23	14	12			1	1	1,3	1		
24	15	8		1						
25	24	7	1					1		
26	21	8		1						
27	16	10			1					
28	16	11			1					
29	17	9		1						
30	15	6		1						
	<b>21,0</b>	<b>11,6</b>	<b>14</b>	<b>10</b>	<b>6</b>	<b>8</b>	<b>87,1</b>	<b>5</b>	<b>8</b>	

# **OTTOBRE:**

	Temperatura media massima	Temperatura media minima	Condizioni del tempo			Preci- pita- zioni	Pioggia in mm.	Vento	Nebbia / foschia	Annotazioni
			sereno	variabile	nuvoloso					
1	14	7			1					
2	12	10		1		1	14,2			
3	17	12		1		1	9,7			
4	16	9			1	1	25,8			
5	20	7		1						
6	17	12		1		1	1,9			
7	22	13		1		1	7,1			
8	19	12			1	1	5,2			
9	19	12		1						
10	19	11		1						
11	20	9		1						
12	19	7			1	1	12,6			
13	13	11			1	1	25,3			
14	13	10			1	1	20,8			
15	12	8			1	1	18,8			
16	10	6			1	1	16,9			
17	13	5		1						
18	11	8		1		1	0,8			
19	18	8		1						
20	15	2	1							
21	15	3	1					1		
22	15	1	1					1		
23	17	2	1							
24	18	2		1						
25	16	4	1							
26	18	2	1					1		
27	17	2	1							
28	10	9			1	1	15,2			
29	12	9		1		1	22,2			
30	18	8	1							
31	21	3	1							
	16,0	7,2	9	13	9	14	196,5	3	0	

# **NOVEMBRE:**

	Temperatura media massima	Temperatura media minima	Condizioni del tempo			Preci- pita- zioni	Pioggia in mm.	Vento	Nebbia / foschia	Neve	Annotazioni
			sereno	variabile	nuvoloso						
1	15	2	1								
2	15	0	1								
3	15	-1	1								
4	16	4	1								
5	15	3	1								
6	18	5	1								
7	18	3	1								
8	18	3	1								
9	19	2	1								
10	20	3	1								
11	18	2	1								San Martino
12	17	2		1							
13	17	1	1								
14	12	2	1								
15	11	1		1							
16	16	0	1								
17	13	0		1							
18	12	4	1								
19	12	4	1								
20	15	3		1				1	1		
21	10	3			1	1	11,2				
22	7	2		1							
23	5	-1	1								
24	5	-4	1								
25	4	-3	1								
26	5	-5	1								
27	8	-4	1								
28	5	-4		1							
29	6	-4	1								
30	7	-4	1								
	12,5	0,6	23	6	1	1	11,2	1	1	0	

# **DICEMBRE:**

	Temperatura media massima	Temperatura media minima	Condizioni del tempo			Preci- pita- zioni	Pioggia in mm.	Vento	Nebbia / foschia	Neve	Annotazioni
			sereno	variabile	nuvoloso						
1	7	-4	1								
2	8	-3	1								
3	7	-3			1						
4	6	-4	1								
5	6	-1		1							
6	6	-3	1								
7	4	-3	1								
8	9	-2	1								
9	8	-3	1								
10	7	-3	1								
11	4	-5	1					1			Nebbia/foschia al mattino
12	5	-5	1								
13	3	-6	1								
14	3	-5	1								
15	4	-5		1							
16	7	-2	1								
17	8	-2	1								
18	6	-4	1								
19	8	-2	1								
20	7	-3	1								
21	4	-2	1								
22	6	-2	1								
23	6	-4	1								
24	3	-2	1								
25	5	-4	1								Natale
26	4	-5	1								
27	4	-5	1								
28	4	-6	1								
29	6	-5	1								
30	2	-7	1								
31	4	-2		1							
	5,5	-3,6	27	3	1	0	0,0	0	1		

# **Prospetto mensile con** **totali dell'anno 2015:**

	Temp.ra media massima	Temp.ra media minima	Condizioni del tempo in giornate			Preci- pita- zioni	Pioggia in mm.	Ven- tose	Nebbia / foschia	Neve
			sere- ne	varia- bili	nuvo- lose					
Gennaio	+ 5,0°	- 2,5°	19	7	5	5	85,6	7	0	1
Febbraio	+ 7,5°	-0,8°	9	10	9	10	87,0	5	0	2
Marzo	+ 13,5°	+ 2,1°	14	12	5	6	20,9	14	0	0
Aprile	+ 17,4°	+ 4,9°	15	12	3	5	31,2	15	0	0
Maggio	+ 20,6°	+ 11,1°	13	12	6	13	73,2	11	0	0
Giugno	+ 24,8°	+ 14,1°	4	22	4	12	54,4	5	0	0
Luglio	+ 31,4°	+ 18,5°	20	11	0	8	111,8	10	0	0
Agosto	+ 27,8°	+ 15,9°	19	7	5	10	130,8	6	0	0
Settembre	+ 21,0°	+ 11,6°	14	10	6	8	87,1	5	0	0
Ottobre	+ 16,0°	+ 7,2°	9	13	9	14	196,5	3	1	0
Novembre	+ 12,5°	+ 0,6°	23	6	1	1	11,2	1	1	0
Dicembre	+ 5,5°	- 3,6°	27	3	1	0	0,0	0	1	0
<b>Medie e totali</b>	<b>+ 16,9°</b>	<b>+ 6,6°</b>	<b>186</b>	<b>125</b>	<b>54</b>	<b>92</b>	<b>889,7</b>	<b>82</b>	<b>3</b>	<b>3</b>

La giornata più calda dell'anno è stata quella del 22 luglio con + 36°, mentre la notte più fredda dell'anno è stata quella del 1° gennaio con - 9°.

Le precipitazioni nell'arco dell'anno sono state di mm. 889,7 per metro quadrato.

Le giornate di tempo sereno sono state 186 pari al 51 %.

Le giornate di tempo variabile sono state 125 pari al 34 %.

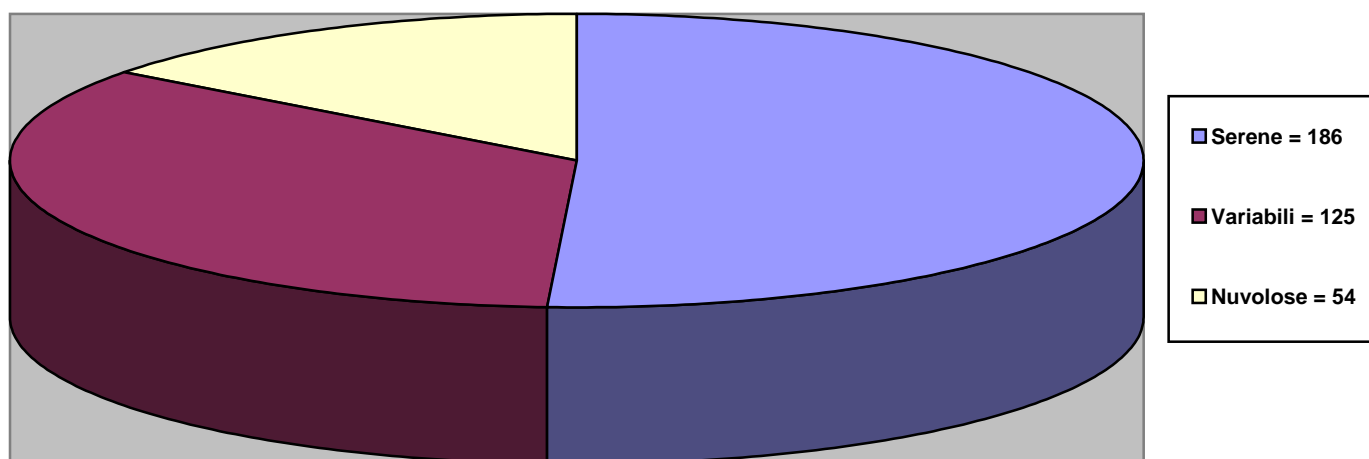
Le giornate di tempo nuvoloso sono state 54 pari al 15 %.

Le giornate con pioggia sono state 92 pari al 25 %.

**Le giornate con vento sono state 82 pari al 22 %.**

**Le giornate con neve sono state 3 pari allo 0,8 %.**

**Le giornate con nebbia/foschia sono state 3 pari allo 0,8 %.**





**Raffronto tra il**  
**Meteo Storo 1996,**  
**1997, 1998, 1999, 2000,**  
**2001, 2002, 2003, 2004,**  
**2005, 2006, 2007, 2008,**  
**2009, 2010, 2011, 2012,**  
**2013, 2014 e 2015.**

Temperatura Media dell'anno 1996: MASSIMA + 16,3°      MINIMA + 7,5°

Temperatura Media dell'anno 1997: MASSIMA + 18,8°      MINIMA + 8,5°

Temperatura Media dell'anno 1998: MASSIMA + 17,8°      MINIMA + 7,3°

Temperatura Media dell'anno 1999: MASSIMA + 17,6°      MINIMA + 7,2°

Temperatura Media dell'anno 2000: MASSIMA + 17,7°      MINIMA + 6,8°

Temperatura Media dell'anno 2001: MASSIMA + 17,0°      MINIMA + 5,7°

Temperatura Media dell'anno 2002: MASSIMA + 17,4°      MINIMA + 7,2°

Temperatura Media dell'anno 2003: MASSIMA + 18,2 °      MINIMA + 6,6 °

Temperatura Media dell'anno 2004: MASSIMA + 16,9 °      MINIMA + 6,0°

Temperatura Media dell'anno 2005: MASSIMA + 16,0°      MINIMA + 6,0°

Temperatura Media dell'anno 2006: MASSIMA + 16,6°      MINIMA + 6,0°

Temperatura Media dell'anno 2007: MASSIMA + 17,3°      MINIMA + 6,6°

Temperatura Media dell'anno 2008: MASSIMA + 16,1°      MINIMA + 6,5°

Temperatura Media dell'anno 2009: MASSIMA + 17,4°      MINIMA + 6,8°

**Temperatura Media dell'anno 2010: MASSIMA + 15,8°      MINIMA + 6,8°**

**Temperatura Media dell'anno 2011: MASSIMA + 18,1°      MINIMA + 6,8°**

**Temperatura Media dell'anno 2012: MASSIMA + 17,3°      MINIMA + 6,3°**

**Temperatura Media dell'anno 2013: MASSIMA + 15,6°      MINIMA + 6,4°**

**Temperatura Media dell'anno 2014: MASSIMA + 16,5°      MINIMA + 7,0°**

**Temperatura Media dell'anno 2014: MASSIMA + 16,9°      MINIMA + 6,6°**

**La giornata più calda del 1996 è stata quella del 10 giugno con + 34°,  
mentre la notte più fredda dell'anno è stata quella del 18 gennaio con - 7°.**

**La giornata più calda del 1997 è stata quella del 13 agosto con + 34°,  
mentre la notte più fredda dell'anno è stata quella del 4 febbraio con - 5°.**

**La giornata più calda del 1998 è stata quella del 12 agosto con + 37°,  
mentre la notte più fredda dell'anno è stata quella del 9 dicembre con - 9°.**

**La giornata più calda del 1999 è stata quella del 7 agosto con + 36°,  
mentre la notte più fredda dell'anno è stata quella del 1° febbraio con - 9°.**

**La giornata più calda del 2000 è stata quella del 15 agosto con + 36°,  
mentre la notte più fredda dell'anno è stata quella del 26 gennaio con - 10°.**

**La giornata più calda del 2001 è stata quella del 1° agosto con + 35°,  
mentre la notte più fredda dell'anno è stata quella del 21 dicembre con - 11°.**

**La giornata più calda del 2002 è stata quella dell' 11 luglio con + 36°,  
mentre la notte più fredda dell'anno è stata quella del 4 gennaio con - 11°.**

**La giornata più calda del 2003 è stata quella del 4 agosto con + 39°,  
mentre la notte più fredda dell'anno è stata quella del 18 febbraio con - 10°.**

**La giornata più calda del 2004 è stata quella del 28 giugno con + 35°,  
mentre la notte più fredda dell'anno è stata quella del 21 dicembre con - 8°.**

**La giornata più calda del 2005 è stata quella del 26 giugno con + 36°,  
mentre la notte più fredda dell'anno è stata quella del 30 dicembre con - 12°**

**La giornata più calda del 2006 è stata quella del 28 giugno con + 36°,  
mentre la notte più fredda dell'anno è stata quella del 25 gennaio con - 12°.**

**La giornata più calda del 2007 è stata quella del 14 luglio con + 35°,  
mentre la notte più fredda dell'anno è stata quella del 19 dicembre con - 9°.**

**La giornata più calda del 2008 è stata quella del 30 giugno con + 33°,  
mentre la notte più fredda dell'anno è stata quella del 1° gennaio con - 8°.**

La giornata più calda del 2009 è stata quella del 20 agosto con + 37°, mentre la notte più fredda dell'anno è stata quella del 4 gennaio con - 10°.

La giornata più calda del 2010 è stata quella del 17 luglio con + 37°, mentre la notte più fredda del 2010 è stata quella del 18 dicembre con - 10°.

La giornata più calda del 2011 è stata quella del 22 agosto con + 35°, mentre la notte più fredda del 2011 è stata quella del 24 gennaio con - 8°.

La giornata più calda del 2012 è stata quella del 22 agosto con + 36°, mentre la notte più fredda del 2012 è stata quella del 6 febbraio con - 14°.

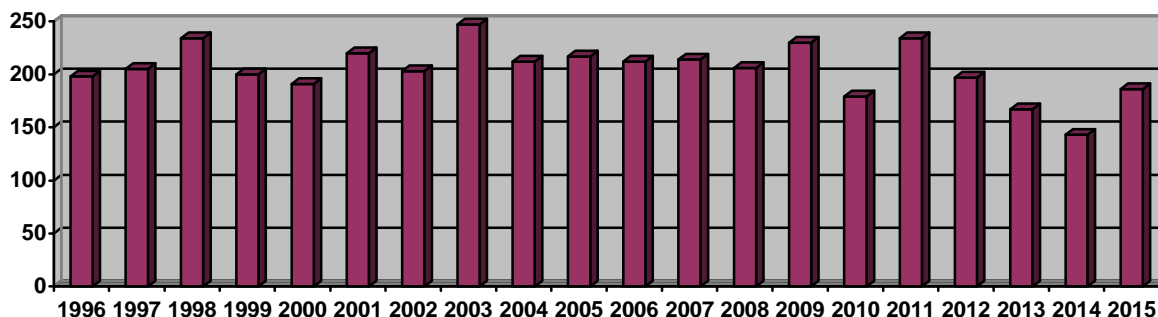
La giornata più calda del 2013 è stata quella del 6 agosto con + 35°, mentre la notte più fredda del 2013 è stata quella del 17 dicembre con - 7°.

La giornata più calda del 2014 è stata quella del 12 giugno con + 33°, mentre la notte più fredda del 2014 è stata quella del 29 dicembre con - 11°.

La giornata più calda del 2015 è stata quella del 22 luglio con + 36°, mentre la notte più fredda del 2015 è stata quella del 1° gennaio con - 9°.

### Le giornate serene:

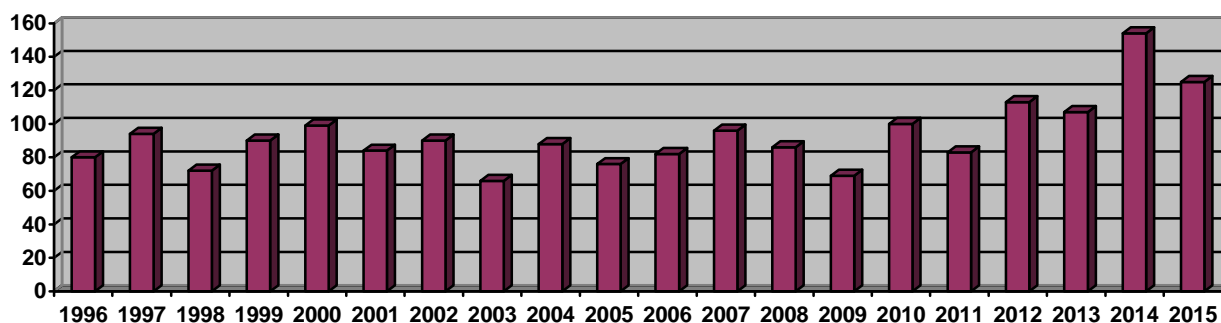
nel 1996 = 198 (54 %); nel 1997 = 205 (56 %); nel 1998 = 234 (64 %);  
nel 1999 = 200 (55 %); nel 2000 = 191 (52 %); nel 2001 = 220 (60 %);  
nel 2002 = 203 (56 %); nel 2003 = 247 (68 %); nel 2004 = 212 (58 %);  
nel 2005 = 217 (59 %); nel 2006 = 212 (58 %); nel 2007 = 214 (59 %);  
nel 2008 = 206 (56 %); nel 2009 = 230 (63 %); nel 2010 = 179 (49 %);  
nel 2011 = 234 (64%); nel 2012 = 197 (54 %); nel 2013 = 167 (46%);  
nel 2014 = 143 (39 %); nel 2015 = 186 (51%).



### Le giornate variabili:

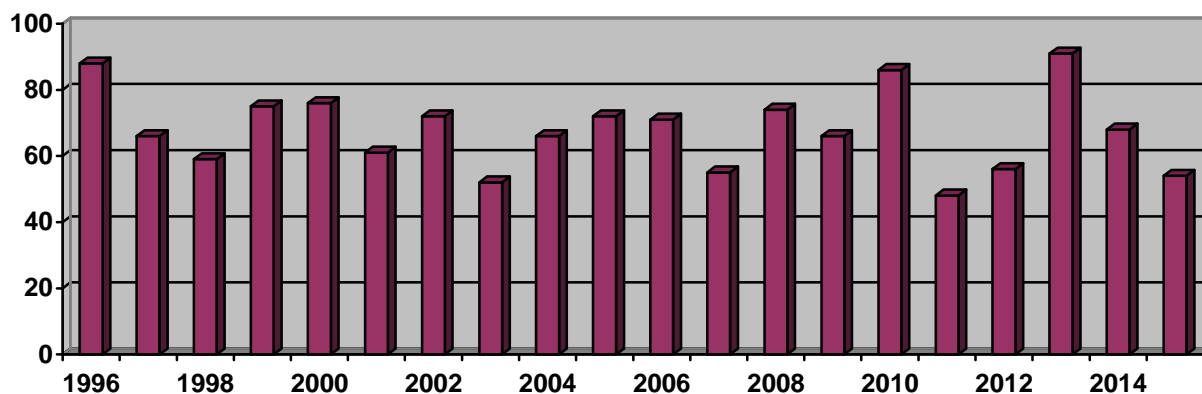
nel 1996 = 80 (22 %); nel 1997 = 94 (26 %); nel 1998 = 72 (20 %);  
nel 1999 = 90 (25 %); nel 2000 = 99 (27 %); nel 2001 = 84 (23 %);

nel 2002 = 90 (24 %); nel 2003 = 66 (18 %); nel 2004 = 88 (24 %);  
 nel 2005 = 76 (21 %); nel 2006 = 82 (22 %); nel 2007 = 96 (26 %);  
 nel 2008 = 86 (24 %); nel 2009 = 69 (19 %); nel 2010 = 100 (27 %);  
 nel 2011 = 83 (23 %); nel 2012 = 113 (31 %); nel 2013 = 107 (29%);  
 nel 2014 = 154 (42 %); nel 2015 = 125 (34 %).



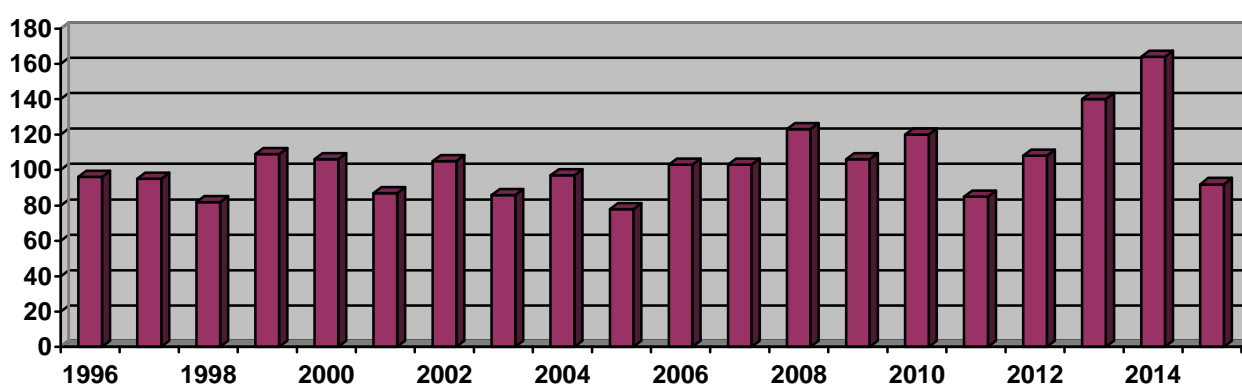
### Le giornate nuvolose:

nel 1996 = 88 (24 %); nel 1997 = 66 (18 %); nel 1998 = 59 (16 %);  
 nel 1999 = 75 (21 %); nel 2000 = 76 (21 %); nel 2001 = 61 (17 %);  
 nel 2002 = 72 (20 %); nel 2003 = 52 (14 %); nel 2004 = 66 (18 %);  
 nel 2005 = 72 (20 %); nel 2006 = 71 (20 %); nel 2007 = 55 (15 %);  
 nel 2008 = 74 (20 %); nel 2009 = 66 (18 %); nel 2010 = 86 (24 %);  
 nel 2011 = 48 (13 %); nel 2012 = 56 (15 %); nel 2013 = 91 (25%);  
 nel 2014 = 68 (19 %); nel 2015 = 54 (15%).



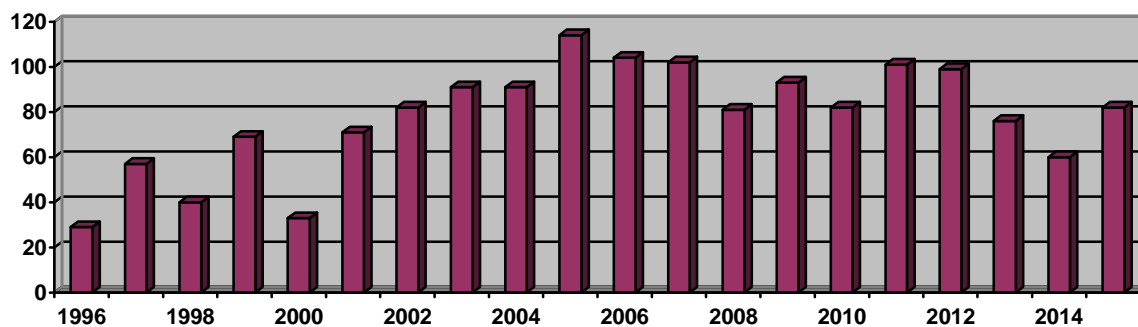
## Le giornate con pioggia:

nel 1996 = 96 (26 %); nel 1997 = 95 (26 %); nel 1998 = 82 (23 %);  
nel 1999 = 109 (30 %); nel 2000 = 106 (29 %); nel 2001 = 87 (24 %);  
nel 2002 = 105 (29 %); nel 2003 = 86 (24 %); nel 2004 = 97 (26 %);  
nel 2005 = 78 (21 %); nel 2006 = 103 (28 %); nel 2007 = 103 (28 %);  
nel 2008 = 123 (34 %); nel 2009 = 106 (29 %); nel 2010 = 120 (33 %);  
nel 2011 = 85 (23 %); nel 2012 = 108 (30 %); nel 2013 = 140 (38 %);  
nel 2014 = 164 (45 %); nel 2015 = 92 (25 %).



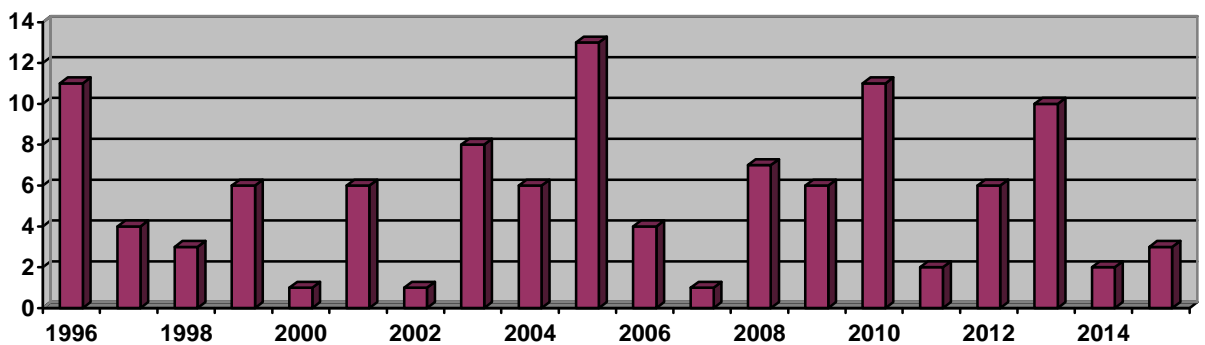
## Le giornate con vento:

nel 1996 = 29 (08 %); nel 1997 = 57 (15 %); nel 1998 = 40 (11 %);  
nel 1999 = 69 (19 %); nel 2000 = 33 (09 %); nel 2001 = 71 (19 %);  
nel 2002 = 82 (22 %); nel 2003 = 91 (25 %); nel 2004 = 91 (25 %);  
nel 2005 = 114 (31 %); nel 2006 = 104 (28 %); nel 2007 = 102 (28 %);  
nel 2008 = 81 (22 %); nel 2009 = 93 (25 %); nel 2010 = 82 (22 %);  
nel 2011 = 101 (28 %); nel 2012 = 99 (27 %); nel 2013 = 76 (21 %);  
nel 2014 = 60 (16 %); nel 2015 = 82 (22 %).



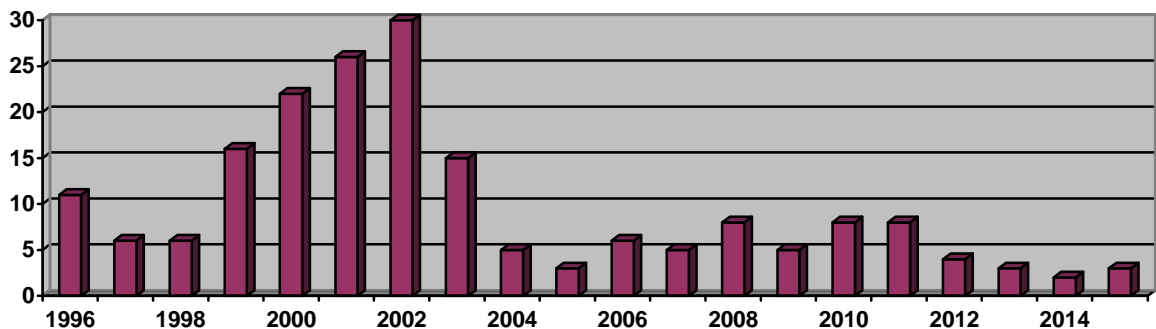
## Le giornate con neve:

nel 1996 = 11 (3 %); nel 1997 = 4 (1 %); nel 1998 = 3 (1 %);  
nel 1999 = 6 (2 %); nel 2000 = 1 (0,2 %); nel 2001 = 6 (2 %);  
nel 2002 = 1 (0,3 %); nel 2003 = 8 (2 %); nel 2004 = 6 (2 %);  
nel 2005 = 13 (4 %); nel 2006 = 4 (1 %); nel 2007 = 1 (0,3 %);  
nel 2008 = 7 (2 %); nel 2009 = 6 (2 %); nel 2010 = 11 (3 %);  
nel 2011 = 2 (0,5 %); nel 2012 = 6 (2 %); nel 2013 = 10 (3 %);  
nel 2014 = 2 (0,5 %); nel 2015 = 3 (0,8 %).



## Le giornate con nebbia/foschia:

nel 1996 = 11 (3 %); nel 1997 = 6 (2 %); nel 1998 = 6 (2 %);  
nel 1999 = 16 (4 %); nel 2000 = 22 (6 %); nel 2001 = 26 (7 %);  
nel 2002 = 30 (8 %); nel 2003 = 15 (4 %); nel 2004 = 5 (1 %);  
nel 2005 = 3 (1 %); nel 2006 = 6 (2 %); nel 2007 = 5 (1 %);  
nel 2008 = 8 (2 %); nel 2009 = 5 (1 %); nel 2010 = 8 (2 %);  
nel 2011 = 8 (2 %); nel 2012 = 4 (1 %); nel 2013 = 3 (1 %);  
nel 2014 = 7 (2 %); nel 2015 = 3 (1 %).



## Le precipitazioni annuali:

Le precipitazioni durante il 2003 sono state di mm. 1.144,1.

Le precipitazioni durante il 2004 sono state di mm. 1.281,2.

Le precipitazioni durante il 2005 sono state di mm. 858,8.

Le precipitazioni durante il 2006 sono state di mm. 1.273,9.

Le precipitazioni durante il 2007 sono state di mm. 1.017,3.

Le precipitazioni durante il 2008 sono state di mm. 1.915,8.

Le precipitazioni durante il 2009 sono state di mm. 1.492,7.

Le precipitazioni durante il 2010 sono state di mm. 1.717,9.

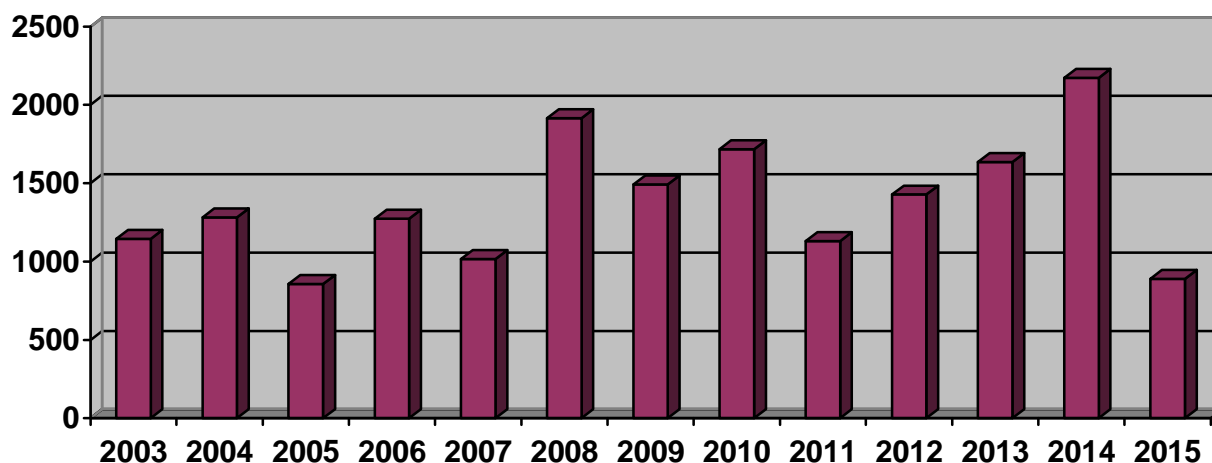
Le precipitazioni durante il 2011 sono state di mm. 1.130,5.

Le precipitazioni durante il 2012 sono state di mm. 1.427,4.

Le precipitazioni durante il 2013 sono state di mm. 1.635,0.

Le precipitazioni durante il 2014 sono state di mm. 2.172,0.

Le precipitazioni durante il 2015 sono state di mm. 889,7.



## **Prospetto mensile con totali dell'anno 2003**

Mesi	Temp.ra	Temp.ra	Condizioni del			Preci- pita- zioni	Pioggia in mm.	Vento	Nebbia / foschia	Neve
	media massima	media minima	sere- ne	varia- bili	nuvo- lose					
Gennaio	+ 4,4°	- 3,6°	23	2	6	5	64,2	3	3	2
Febbraio	+ 6,8°	- 4,9°	24	1	3	4	2,6	12	0	3
Marzo	+ 15,0°	+ 1,4°	25	4	2	4	12,2	14	1	1
Aprile	+ 17,1°	+ 5,5°	18	9	3	7	44,1	12	2	1
Maggio	+ 25,6°	+ 10,3°	21	8	2	8	77,4	11	0	0
Giugno	+ 31,3°	+ 17,4°	22	8	0	6	59,8	4	0	0
Luglio	+ 31,5°	+ 17,9°	22	8	1	9	181,6	8	0	0
Agosto	+ 32,5°	+ 17,5°	21	10	0	10	79,2	13	0	0
Settembre	+ 23,2°	+ 10,5°	21	6	3	4	18,1	2	1	0
Ottobre	+ 14,9°	+ 6,3°	16	6	9	12	232,8	8	1	0
Novembre	+ 10,1°	+ 3,4°	14	1	15	10	247,6	1	3	0
Dicembre	+ 5,6°	- 1,9°	20	3	8	7	124,5	3	4	1
<b>Medie e totali</b>	<b>+ 18,2°</b>	<b>+ 6,6°</b>	<b>247</b>	<b>66</b>	<b>52</b>	<b>86</b>	<b>1.144,1</b>	<b>91</b>	<b>15</b>	<b>8</b>



# **Prospetto mensile con** **totali dell'anno 2004**

Mesi	Temp.ra	Temp.ra	Condizioni del			Preci- pita- zioni	Pioggia in mm.	Vento	Nebbia / foschia	Neve
	media massima	media minima	sere- ne	varia- bili	nuvo- lose					
Gennaio	+ 4,7°	- 3,3°	17	8	6	3	15,5	5	1	1
Febbraio	+ 6,7°	- 2,2°	17	4	8	7	98,4	15	0	2
Marzo	+ 11,5°	+ 2,0°	16	7	8	9	90,1	8	0	2
Aprile	+ 16,4°	+ 4,7°	13	8	9	12	94,6	16	0	0
Maggio	+ 20,8°	+ 7,2°	15	11	5	12	169,7	15	0	0
Giugno	+ 26,5°	+ 12,3°	18	10	2	7	136,3	6	0	0
Luglio	+ 28,0°	+ 15,1°	19	9	3	9	101,8	6	0	0
Agosto	+ 29,5°	+ 16,8°	21	9	1	7	49,8	3	0	0
Settembre	+ 23,7°	+ 11,0°	20	8	2	4	40,1	4	1	0
Ottobre	+ 17,1°	+ 9,2°	13	9	9	14	268,6	3	2	0
Novembre	+ 11,1°	+ 0,7°	22	3	5	7	157,1	9	1	0
Dicembre	+ 6,9°	- 2,1°	21	2	8	6	59,2	1	0	1
<b>Medie e totali</b>	<b>+ 16,9°</b>	<b>+ 6,0°</b>	<b>212</b>	<b>88</b>	<b>66</b>	<b>97</b>	<b>1.281,2</b>	<b>91</b>	<b>5</b>	<b>6</b>

## **Prospetto mensile con totali dell'anno 2005**

Mesi	Temp.ra	Temp.ra	Condizioni del			Preci- pita- zioni	Pioggia in mm.	Vento	Nebbia / foschia	Neve
	media massima	media minima	serene	variabili	nuvo- lose					
Gennaio	+ 4,6°	- 4,4°	24	4	3	0	9,2	8	0	2
Febbraio	+ 5,6°	- 2,6°	16	8	4	0	2,2	10	0	3
Marzo	+ 11,6°	+ 0,8°	20	8	3	5	34,0	9	0	2
Aprile	+ 15,4°	+ 6,2°	13	8	9	14	108,2	13	0	0
Maggio	+ 21,8°	+ 10,2°	21	3	7	9	80,8	20	0	0
Giugno	+ 28,2°	+ 14,9°	19	10	1	6	55,6	11	0	0
Luglio	+ 29,6°	+ 17,2°	19	11	1	9	59,2	9	0	0
Agosto	+ 26,9°	+ 14,0°	17	8	6	9	119,8	8	0	0
Settembre	+ 22,8°	+ 12,3°	12	9	9	10	104,8	9	0	0
Ottobre	+ 14,5°	+ 7,3°	15	3	13	9	121,4	9	1	0
Novembre	+ 8,9°	+ 0,7°	22	1	7	3	60,4	6	0	3
Dicembre	+ 2,4°	- 5,1°	19	3	9	4	67,2	2	2	3
<b>Medie e totali</b>	<b>+ 16,0°</b>	<b>+ 6,0°</b>	<b>217</b>	<b>76</b>	<b>72</b>	<b>78</b>	<b>858,8</b>	<b>114</b>	<b>2</b>	<b>13</b>

# **Prospetto mensile con totali dell'anno 2006**

Mesi	Temp.ra	Temp.ra	Condizioni del			Preci- pita- zioni	Pioggia in mm.	Vento	Nebbia / foschia	Neve
	media massima	media minima	sere- ne	varia- bili	nuvo- lose					
Gennaio	+ 2,3°	- 6,3°	24	0	7	1	5,2	4	0	3
Febbraio	+ 5,3°	- 2,9°	13	2	13	9	176,7	3	2	1
Marzo	+ 9,3°	+ 2,2°	19	2	10	4	93,5	21	1	0
Aprile	+ 17,1°	+ 5,8°	14	12	4	11	88,1	12	1	0
Maggio	+ 21,3°	+ 9,2°	14	10	7	10	45,4	14	0	0
Giugno	+ 27,9°	+ 13,5°	19	11	0	7	139,2	6	0	0
Luglio	+ 31,5°	+ 18,6°	20	10	1	11	111,0	15	0	0
Agosto	+ 25,9°	+ 13,3°	11	17	3	20	217,4	12	0	0
Settembre	+ 24,7°	+ 12,3°	21	4	5	6	126,0	9	0	0
Ottobre	+ 17,9°	+ 7,7°	16	7	8	10	98,8	4	0	0
Novembre	+ 10,0°	+ 1,0°	17	5	8	8	38,8	2	2	0
Dicembre	+ 5,5°	- 2,7°	24	2	5	6	133,8	2	0	0
<b>Medie e totali</b>	<b>+ 16,6°</b>	<b>+ 6,0°</b>	<b>212</b>	<b>82</b>	<b>71</b>	<b>103</b>	<b>1.273,9</b>	<b>104</b>	<b>6</b>	<b>4</b>

# **Prospetto mensile con totali dell'anno 2007**

Mesi	Temp.ra	Temp.ra	Condizioni del			Preci- pita- zioni	Pioggia in mm.	Vento	Nebbia / foschia	Neve
	media massima	media minima	sere- ne	varia- bili	Nuvo- lose					
Gennaio	+ 6,4°	- 1,7°	19	4	8	7	82,6	3	3	1
Febbraio	+ 8,9°	0,0°	15	8	5	7	19,2	12	0	0
Marzo	+ 12,9°	+ 2,9°	13	9	9	10	56,5	16	0	0
Aprile	+ 20,5°	+ 8,3°	17	13	0	9	44,3	14	0	0
Maggio	+ 23,2°	+ 11,0°	14	11	6	11	145,6	17	0	0
Giugno	+ 27,6°	+ 14,6°	11	16	3	17	153,1	10	0	0
Luglio	+ 29,6°	+ 16,3°	19	8	4	10	64,9	4	0	0
Agosto	+ 27,5°	+ 14,4°	13	13	5	14	209,3	3	0	0
Settembre	+ 20,6°	+ 9,9°	19	6	5	7	96,6	10	0	0
Ottobre	+ 17,0°	+ 6,5°	24	3	4	6	71,1	5	0	0
Novembre	+ 8,7°	+ 0,4°	23	2	5	5	74,1	8	2	0
Dicembre	+ 4,7°	- 3,7°	27	3	1	0	0,0	0	0	0
<b>Medie e totali</b>	<b>+ 17,3°</b>	<b>+ 6,6°</b>	<b>214</b>	<b>96</b>	<b>55</b>	<b>103</b>	<b>1.017,3</b>	<b>102</b>	<b>5</b>	<b>1</b>

# **Prospetto mensile con totali dell'anno 2008**

Mesi	Temp.ra	Temp.ra	Condizioni del			Preci- pita- zioni	Pioggia in mm.	Vento	Nebbia / foschia	Neve
	media massima	media minima	sere- ne	varia- bili	nuvo- lose					
Gennaio	+ 5,6°	- 1,2°	18	3	10	7	145,4	6	4	2
Febbraio	+ 8,3*	- 1,8°	23	3	3	3	41,8	8	2	0
Marzo	+ 11,1°	+ 2,9°	17	9	5	7	68,4	16	0	0
Aprile	+ 14,7°	+ 5,9°	11	4	15	18	266,1	9	0	0
Maggio	+ 21,0°	+ 10,2°	14	15	2	16	168,1	8	0	0
Giugno	+ 26,6°	+ 14,5°	13	10	7	16	190,7	5	0	0
Luglio	+ 28,5°	+ 14,2°	15	15	1	11	159,4	4	0	0
Agosto	+ 29,0°	+ 15,9°	23	8	0	5	81,3	6	0	0
Settembre	+ 18,5°	+ 9,1°	15	10	5	10	157,1	6	0	0
Ottobre	+ 16,7°	+ 6,4°	24	1	6	7	190,1	2	2	0
Novembre	+ 9,1°	+ 2,1°	16	5	9	9	244,1	5	0	1
Dicembre	+ 4,5°	- 1,1°	17	3	11	14	203,3	2	2	4
<b>Medie e totali</b>	<b>+ 16,1°</b>	<b>+ 6,5°</b>	<b>206</b>	<b>86</b>	<b>74</b>	<b>123</b>	<b>1.915,8</b>	<b>81</b>	<b>8</b>	<b>7</b>

## **Prospetto mensile con totali dell'anno 2009**

	Temp.ra	Temp.ra	Condizioni del			Preci- pita- zioni	Pioggia in mm.	Ven- tose	Nebbia / foschia	Neve
	media massima	media minima	sere- ne	varia- bili	nuvo- lose					
<b>Gennaio</b>	+ 3,8°	- 3,4°	18	2	11	13	116,5	0	0	2
<b>Febbraio</b>	+ 6,6°	- 1,9°	20	3	5	7	155,8	10	0	1
<b>Marzo</b>	+ 12,2°	+ 2,3°	20	3	8	9	128,4	15	0	0
<b>Aprile</b>	+ 16,3°	+ 6,4°	11	12	7	13	140,2	13	1	0
<b>Maggio</b>	+ 25,5°	+ 10,5°	27	2	2	4	28,7	13	0	0
<b>Giugno</b>	+ 27,9°	+ 12,7°	16	12	3	13	106,5	10	0	0
<b>Luglio</b>	+ 29,8°	+ 16,5°	19	10	2	11	169,5	9	1	0
<b>Agosto</b>	+ 30,9°	+ 17,9°	26	3	2	4	90,6	3	0	0
<b>Settembre</b>	+ 24,5°	+ 12,6°	24	4	2	5	70,5	6	0	0
<b>Ottobre</b>	+ 16,9°	+ 7,1°	23	4	4	5	54,4	6	0	0
<b>Novembre</b>	+ 9,8°	+ 2,0	12	7	11	9	221,2	4	3	0
<b>Dicembre</b>	+ 4,3°	- 1,3°	14	7	10	13	210,4	4	0	3
<b>Medie e totali</b>	+ 17,4°	+ 6,8°	230	69	66	106	1.492,7	93	5	6

# **Prospetto mensile con totali dell'anno 2010**

	Temp.ra media massima	Temp.ra media minima	Condizioni del tempo in giornate			Preci- pita- zioni	Pioggia in mm.	Ven- tose	Nebbia / foschia	Neve
			sere- ne	varia- bili	nuvo- lose					
<b>Gennaio</b>	+ 3,4°	- 2,9°	14	11	6	3	36,8	3	2	2
<b>Febbraio</b>	+ 5,9°	- 1,5°	14	8	6	7	89,3	2	1	2
<b>Marzo</b>	+ 10,8°	+ 2,6°	15	8	8	10	43,1	7	0	1
<b>Aprile</b>	+ 16,8°	+ 6,4°	17	8	5	10	58,1	18	0	0
<b>Maggio</b>	+ 20,5°	+ 10,5°	12	7	12	17	182,2	7	0	0
<b>Giugno</b>	+ 26,4°	+ 15,8°	15	11	4	10	119,6	2	0	0
<b>Luglio</b>	+ 31,4°	+ 18,8°	23	7	1	6	74,6	9	0	0
<b>Agosto</b>	+ 26,7°	+ 15,4°	16	12	3	11	238,4	8	1	0
<b>Settembre</b>	+ 20,7°	+ 10,6°	16	7	7	9	242,1	8	2	0
<b>Ottobre</b>	+ 14,6°	+ 5,4°	16	8	7	7	183,3	10	0	0
<b>Novembre</b>	+ 9,0°	+ 3,4	7	8	15	16	257,0	5	1	2
<b>Dicembre</b>	+ 2,9°	- 2,4°	14	5	12	14	193,4	3	1	4
<b>Medie e totali</b>	+ 15,8°	+ 6,8°	179	100	86	120	1.717,9	82	8	11

# **Prospetto mensile con totali dell'anno 2011**

	Temp.ra media massima	Temp.ra media minima	Condizioni del tempo in giornate			Preci- pita- zioni	Pioggia in mm.	Ven- tose	Nebbia / foschia	Neve
			sere- ne	varia- bili	nuvo- lose					
Gennaio	+ 3,8°	- 2,8°	23	2	6	7	52,9	0	6	0
Febbraio	+ 8,3°	- 1,3°	18	5	5	5	58,0	4	1	1
Marzo	+ 11,8°	+ 1,5°	18	7	6	6	62,4	9	0	1
Aprile	+ 21,5	+ 8,4°	20	7	3	5	23,7	20	0	0
Maggio	+ 24,7°	+ 11,1°	16	12	3	8	91,6	12	0	0
Giugno	+ 26,6°	+ 13,0°	8	16	6	17	172,9	10	0	0
Luglio	+ 29,2°	+ 17,2°	16	11	4	9	105,2	11	0	0
Agosto	+ 29,5°	+ 14,8°	22	8	1	7	114,5	11	0	0
Settembre	+ 25,9°	+ 12,9°	24	4	2	5	192,7	12	0	0
Ottobre	+ 18,6°	+ 5,8°	26	3	2	5	104,7	8	0	0
Novembre	+ 10,9°	+ 1,1°	23	2	5	5	100,2	2	0	0
Dicembre	+ 6,0	- 2,6	20	6	5	6	51,7	2	1	0
<b>Medie e totali</b>	<b>+ 18,1°</b>	<b>+ 6,8°</b>	<b>234</b>	<b>83</b>	<b>48</b>	<b>85</b>	<b>1.130,5</b>	<b>101</b>	<b>8</b>	<b>2</b>



# **Prospetto mensile con** **totali dell'anno 2012**

	Temp.ra media massima	Temp.ra media minima	Condizioni del tempo in giornate			Preci- pita- zioni	Pioggia in mm.	Ven- tose	Nebbia / foschia	Neve
			sere- ne	varia- bili	nuvo- lose					
<b>Gennaio</b>	<b>+ 5,6°</b>	<b>- 4,1°</b>	<b>26</b>	<b>2</b>	<b>3</b>	<b>3</b>	<b>26,9</b>	<b>6</b>	<b>0</b>	<b>2</b>
<b>Febbraio</b>	<b>+ 5,7°</b>	<b>- 5,5°</b>	<b>22</b>	<b>3</b>	<b>4</b>	<b>2</b>	<b>3,9</b>	<b>12</b>	<b>1</b>	<b>2</b>
<b>Marzo</b>	<b>+ 17,6°</b>	<b>+ 3,0°</b>	<b>26</b>	<b>2</b>	<b>3</b>	<b>4</b>	<b>28,1</b>	<b>10</b>	<b>0</b>	<b>0</b>
<b>Aprile</b>	<b>+ 15,4</b>	<b>+ 6,2°</b>	<b>3</b>	<b>18</b>	<b>9</b>	<b>16</b>	<b>230,9</b>	<b>3</b>	<b>0</b>	<b>0</b>
<b>Maggio</b>	<b>+ 21,4°</b>	<b>+ 9,9°</b>	<b>8</b>	<b>18</b>	<b>5</b>	<b>12</b>	<b>132,2</b>	<b>16</b>	<b>0</b>	<b>0</b>
<b>Giugno</b>	<b>+ 26,7°</b>	<b>+ 15,1°</b>	<b>18</b>	<b>10</b>	<b>2</b>	<b>9</b>	<b>90,8</b>	<b>12</b>	<b>0</b>	<b>0</b>
<b>Luglio</b>	<b>+ 28,8°</b>	<b>+ 15,3°</b>	<b>12</b>	<b>16</b>	<b>3</b>	<b>16</b>	<b>167,2</b>	<b>10</b>	<b>0</b>	<b>0</b>
<b>Agosto</b>	<b>+ 30,7°</b>	<b>+ 16,5°</b>	<b>23</b>	<b>7</b>	<b>1</b>	<b>8</b>	<b>61,2</b>	<b>8</b>	<b>0</b>	<b>0</b>
<b>Settembre</b>	<b>+ 23,4°</b>	<b>+ 12,2°</b>	<b>15</b>	<b>9</b>	<b>6</b>	<b>11</b>	<b>148,4</b>	<b>7</b>	<b>0</b>	<b>0</b>
<b>Ottobre</b>	<b>+ 17,7°</b>	<b>+ 7,5°</b>	<b>17</b>	<b>7</b>	<b>7</b>	<b>10</b>	<b>170,1</b>	<b>6</b>	<b>2</b>	<b>0</b>
<b>Novembre</b>	<b>+ 11,3°</b>	<b>+ 3,1°</b>	<b>13</b>	<b>9</b>	<b>8</b>	<b>11</b>	<b>293,2</b>	<b>5</b>	<b>0</b>	<b>0</b>
<b>Dicembre</b>	<b>+ 3,4</b>	<b>- 4,0</b>	<b>14</b>	<b>12</b>	<b>5</b>	<b>6</b>	<b>74,5</b>	<b>4</b>	<b>1</b>	<b>2</b>
<b>Medie e totali</b>	<b>+ 17,3°</b>	<b>+ 6,3°</b>	<b>197</b>	<b>113</b>	<b>56</b>	<b>108</b>	<b>1.427,4</b>	<b>99</b>	<b>4</b>	<b>6</b>

## **Prospetto mensile con totali dell'anno 2013**

	Temp.ra	Temp.ra	Condizioni del			Preci- pita- zioni	Pioggia in mm.	Ven- tose	Nebbia / foschia	Neve
	media massima	media minima	sere- ne	varia- bili	nuvo- lose					
Gennaio	+ 4,9°	- 2,3°	17	8	6	7	84,2	3	2	7
Febbraio	+ 5,9°	- 2,5°	13	6	9	7	28,7	4	0	3
Marzo	+ 9,0°	+ 1,5°	8	12	11	17	162,7	7	0	0
Aprile	+ 15,2°	+ 6,9°	8	9	13	17	200,3	9	1	0
Maggio	+ 17,9°	+ 8,3°	7	13	11	20	273,1	4	0	0
Giugno	+ 24,3°	+ 12,8°	18	10	2	8	85,2	11	0	0
Luglio	+ 28,1°	+ 16,4°	20	9	2	10	76,6	8	0	0
Agosto	+ 27,2°	+ 14,0°	19	9	3	10	129,1	4	0	0
Settembre	+ 22,5°	+ 11,1°	18	8	4	7	48,8	8	0	0
Ottobre	+ 16,2°	+ 9,6°	7	9	15	15	248,0	7	0	0
Novembre	+ 10,7°	+ 4,4°	13	7	10	13	140,1	8	0	0
Dicembre	+ 5,6°	- 2,9°	19	7	5	9	158,2	3	0	0
<b>Medie e totali</b>	<b>+ 15,6°</b>	<b>+ 6,4°</b>	<b>167</b>	<b>107</b>	<b>91</b>	<b>140</b>	<b>1.635,0</b>	<b>76</b>	<b>3</b>	<b>10</b>

## **Prospetto mensile con totali dell'anno 2014**

	Temp.ra media massima	Temp.ra media minima	Condizioni del tempo in giornate			Preci- pita- zioni	Pioggia in mm.	Ven- tose	Nebbia / foschia	Neve
			sere- ne	varia- bili	nuvo- lose					
Gennaio	+ 5,9°	- 0,6°	11	9	11	12	277,5	1	0	1
Febbraio	+ 8,5°	+ 1,5	9	9	10	18	261,5	0	2	0
Marzo	+ 15,3°	+ 1,8°	26	2	3	4	105,7	10	0	0
Aprile	+ 17,0°	+ 6,1°	11	13	6	9	102,7	9	0	0
Maggio	+ 19,9°	+ 8,0°	11	16	4	12	63,3	13	0	0
Giugno	+ 25,3°	+ 13,3°	13	15	2	15	148,4	10	0	0
Luglio	+ 24,0°	+ 14,1°	7	21	3	22	260,4	6	0	0
Agosto	+ 23,1°	+ 13,5°	6	21	4	21	239,6	4	0	0
Settembre	+ 22,1°	+ 11,8°	11	17	2	12	89,8	2	0	0
Ottobre	+ 18,6°	+ 9,7°	16	12	3	8	127,0	5	1	0
Novembre	+ 12,0°	+ 5,6°	7	10	13	20	423,3	0	2	0
Dicembre	+ 5,3°	- 0,3°	15	9	7	11	72,8	0	2	1
<b>Medie e totali</b>	<b>+ 16,5°</b>	<b>+ 7,0°</b>	<b>143</b>	<b>154</b>	<b>68</b>	<b>164</b>	<b>2.172,0</b>	<b>60</b>	<b>7</b>	<b>2</b>

# Le curiosità sul Meteo

## Quanto c'è di vero nei proverbi sul tempo. Bocciati i proverbi che affidano agli animali il ruolo di 'sentinelle' dei cambiamenti del tempo

Il detto sul meteo che ha resistito di più nei secoli? E' 'Piove governo ladro!', che nasce da condizioni storiche vere nel Medioevo. Il proverbio risale a quando i gabellieri aspettavano la pioggia per far passare i carichi di sale, divenuti più pesanti per l'umidità. Quanto c'è di vero dietro alcuni modi di dire sul tempo all'incontro "Cielo a pecorelle pioggia a catinelle". Proprio questo detto è tra i più veritieri, così come quello lombardo 'Nebbia bassa bel tempo lascia' e il più noto 'Rosso di sera bel tempo si spera'. Se ci fossero nuvole all'orizzonte conferirebbero al tramonto un colore rosso cupo, non arancio, Vengono invece bocciati i proverbi che affidano agli animali il ruolo di 'sentinelle' dei cambiamenti del tempo, per esempio quello dei contadini toscani 'Quando canta il rospo il tempo è fosco', salvando come animali credibili solo le rondini, che quando volano basse possono preannunciare l'arrivo di un temporale. Va infine spiegato che anche tra un milione di anni ce la prenderemo con i meteorologi per delle previsioni errate. Per fare previsioni esatte dovremmo conoscere l'esatta posizione e velocità di tutte le molecole d'aria nell'atmosfera e questo non sarà possibile nemmeno tra un milione di anni. Meglio, dunque, affidarci alla luna: 'Se la luna ha l'anello portati l'ombrello'. Anche questo detto è vero.

## Sapete quali sono le località più PIOVOSE al mondo?

Si deve necessariamente fare una distinzione tra dati ufficiali e ufficiosi, ma i valori che andremo a leggere sono qualcosa di inimmaginabile. Secondo molti il luogo più piovoso della terra si troverebbe nel nord-est dell'India: il villaggio di Mawsynram. Qui, in un anno cadrebbero quasi 12 mila mm di pioggia! Si avete letto bene, precisamente 11.871 mm.

L'entità delle piogge, secondo gli esperti, deriverebbe dalla vicinanza al Golfo del Bengala e alla particolare conformazione orografica della zona (siamo a circa 1400 metri di altitudine). La catena dell'Himalaya blocca i sistemi nuvolosi provenienti dal mare, determinando piogge a carattere torrenziale nella stagione dei monsoni (da giugno a settembre). Pensate, in un sol giorno (giugno 1995) sono caduti ben 1500 mm di pioggia! Il paradosso qual è? Che nella stagione secca la popolazione del posto fatica a reperire acqua potabile!

Secondo molti, tuttavia, il luogo più piovoso della Terra si trova in Colombia. Presso Lloró, infatti, cadrebbero ogni addirittura 13.300 mm di pioggia! Vi proponiamo, in conclusione, una graduatoria dei luoghi dove piove di più:

- 1 Mawsynram, India – 11.871 millimetri di pioggia;
- 2 Cherrapunji, India – 11.777 millimetri di pioggia;
- 3 Tutendo, Colombia – 11.770 millimetri di pioggia;
- 4 Cropp a Cascata, Nuova Zelanda – 11.516 millimetri di pioggia;
- 5 Ureca, Isola di Bioko, Guinea Equatoriale – 10.450 millimetri di pioggia;
- 6 Debundscha, Camerun – 10.299 millimetri di pioggia;
- 7 Big Bog, sull'isola di Maui, Hawaii – 10.272 millimetri di pioggia;
- 8 Monte Waialeale, Kauai, Hawaii – 9.763 millimetri di pioggia;
- 9 Kukui, Maui, Hawaii – 9.293 millimetri di pioggia;
- 10 Emei Shan, nella provincia di Sichuan in Cina, 8.169 millimetri di pioggia.

## *Il luogo più caldo della Terra? Il deserto del Lut, in Iran*

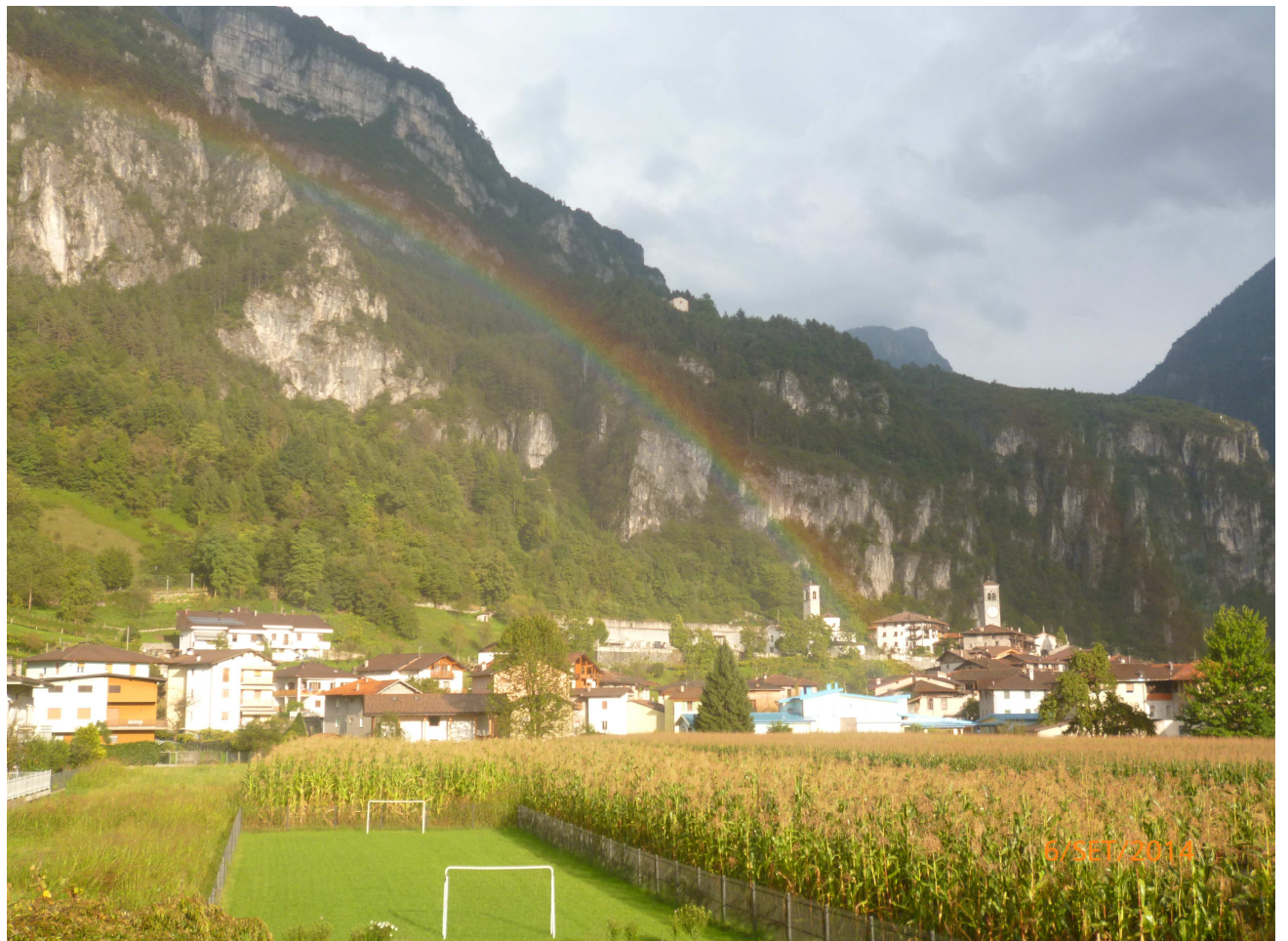
Che i deserti siano i luoghi più caldi della Terra è risaputo. Impensabile vivere a certe temperature, assolutamente deleterie per il nostro organismo. I 58°C rappresentano un valore difficilmente immaginabile, ma provate a pensare a cosa può accadere quando la temperatura raggiunge i 70°C! Un sole a dir poco cocente, che andrebbe ad accelerare il processo di disidratazione con tutte le conseguenze del caso.

Per registrare i valori termici occorrono delle stazioni meteorologiche che consentano la rilevazione delle temperature. Ma c'è da dire che molte delle zone più inospitali del Pianeta ne sono sprovviste ed è facile immaginarne le cause. Ecco quindi che l'utilizzo dei satelliti diviene un supporto tecnologico imprescindibile.

Secondo l'Organizzazione Meteorologica Mondiale, il valore più alto mai registrato è quello indicato in apertura, ovvero i 58°C della stazione di El Azizia. In precedenza, il record apparteneva alla Death Valley (Valle della Morte) in California: 56.7 gradi registrati nel 1913. In entrambi i casi si trattò di temperature realmente rilevate, tramite l'ausilio delle stazioni meteorologiche.

Recentemente sono stati pubblicati dati termici ottenuti con rilevazione satellitare. In 5 dei 7 anni esaminati (dal 2003 al 2009), le più alte temperature furono registrate nel deserto del Lut. In Iran. La massima assoluta è stata 70.7°C, nel 2005. Un valore che demolisce il record precedente ritoccandolo - verso l'alto - di ben 12°C. L'analisi degli studiosi ha permesso di stabilire che la posizione del punto più caldo del Pianeta varia di anno in anno.









# **Meteo Storo 2015**

**è stato stampato in proprio  
nel gennaio 2016 a cura del**

**Pier Doné Group**

**via Garibaldi n. 240/C  
38089 - STORO – TN – I –  
e-mail: pierdonegroup@libero.it**

\*\*\*\*\*

**E' VIETATA OGNI RIPRODUZIONE  
SE NON AUTORIZZATA DAL  
PIER DONE' GROUP.**